

Description des rongeurs présents dans les élevages de La Réunion



Y. Grimaud

Groupement de Défense Sanitaire de La Réunion, 1 rue du Père Hauck, bâtiment E-F-G, PK 23, 97418 La Plaine des Cafres, France.
Tel : 0262.27.54.07 Fax : 0262.27.55.47 Mail : courrier@gds974.asso.re Site internet : <http://www.gds974.asso.re>

INTRODUCTION

L'île de la Réunion compte trois espèces de rongeurs qui sont le rat brun (*Rattus norvegicus*), le rat noir (*Rattus rattus*) et la souris domestique (*Mus musculus*). Elles sont commensales de l'Homme et se sont adaptées et développées dans l'environnement des sociétés humaines. Les déplacements des Hommes ont contribué à diffuser ces rongeurs sur de nombreux continents. On les différencie par des critères morphologiques tels que la taille, la forme des oreilles ou encore le rapport de longueur entre le corps et la queue. Dans les élevages, il est possible de déterminer l'espèce présente grâce aux traces qu'elle laisse et d'agir en fonction de leur comportement ou de leur activité.



Rattus norvegicus



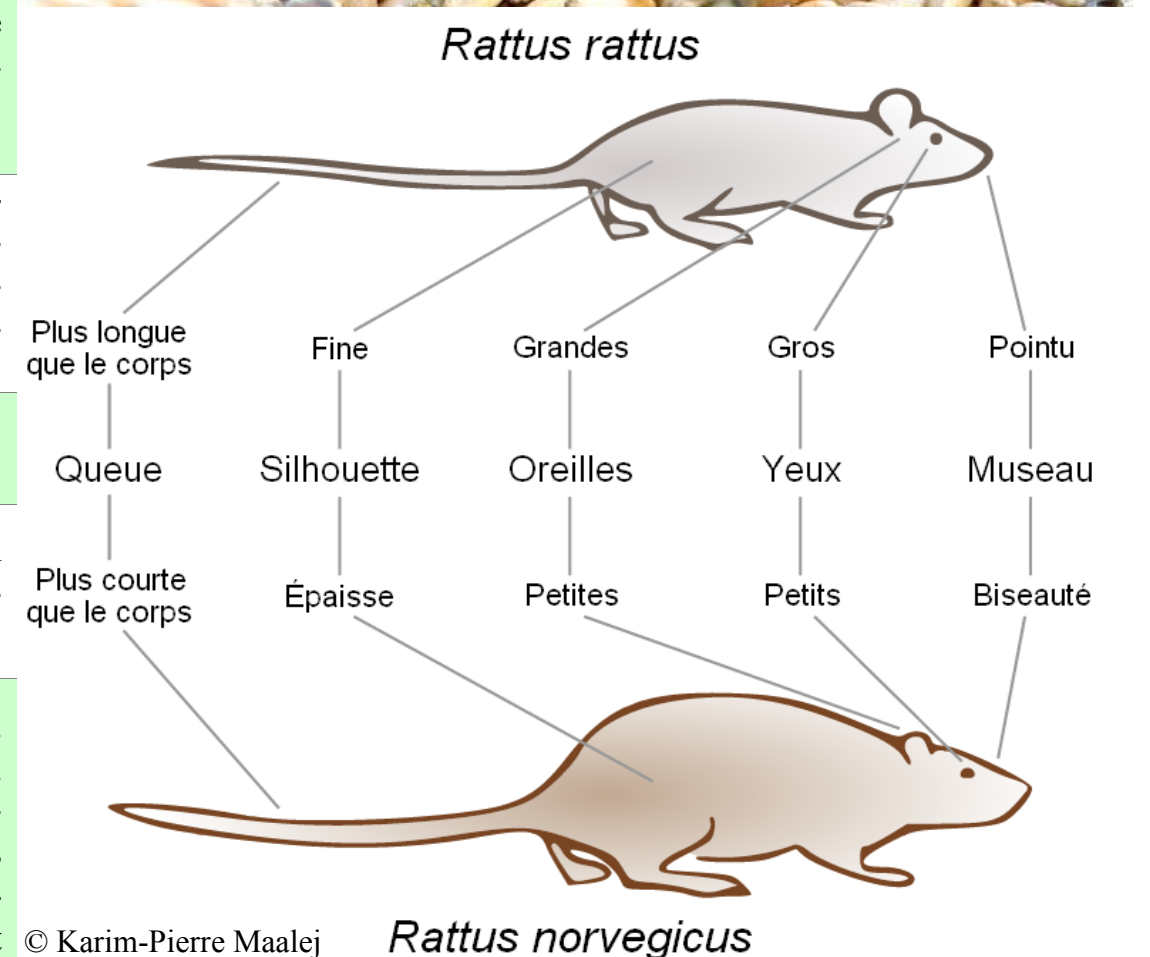
Rattus rattus



Mus musculus

DESCRIPTION

	Rat brun	Rat noir	Souris
Longueur	35 à 50cm	Jusqu'à 45cm	De 12 à 21cm
Queue	17 à 23cm, plus courte que le corps + tête, épaisse, annelée, sans poils, apparaît bicolore	16 à 26cm, plus longue que le corps + tête, nue, annelée et aux poils épars	6 à 10.5cm, équivalent à la longueur corps + tête, recouverte d'écaillures épidermiques cornées et disposées en anneaux, quelques poils
Poids adulte	Mâle : de 300 à 450g Femelle : de 250 à 400g	De 120 à 160g, voire 200g	14 à 28g, femelle légèrement plus lourdes
Pelage	Court, dur, d'apparence hirsute, gris brun agouté, partie ventrale gris clair	Doux, varie du noir au brun et plus clair en partie ventrale	Court, allant du gris noir au gris clair, du gris brun au brun jaunâtre
Tête	Court et carré, museau biseauté, petits yeux	Triangulaire, museau pointu, gros yeux	Museau effilé, petits yeux noirs un peu saillants
Oreilles	Petites, courtes, épaisses et velues avec des poils très ras et fins	Très grandes, mobiles, minces, translucides, arrondies et sans poils	Grandes avec les pavillons dépassant largement du pelage
Comportement	Plutôt agressif, mauvais grimpeur, bon nageur, très territorial	Très agile, excellent grimpeur, préfère les hauteurs, les biotopes secs avec présence de points d'eau, social, grégaire et territorial	Discret, curieux, erre sans cesse d'un endroit à l'autre en grignotant ici et là
Habitat	En zones humides ou proche des sources d'eau, à l'extérieur dans des terriers, proche des bâtiments ou sous les fondations	Endroits chauds et secs, ne creuse pas de terrier, nidifie au sol, sous les débris végétaux, dans un buisson ou un arbre, dans les charpentes.	A l'intérieur ou autour des habitations en milieu agricole et urbain, dans des crevasses de rochers ou des terriers à l'état sauvage.
Période d'activité	Crépusculaire et nocturne	Nocturne	Crépusculaire et nocturne
Recherche de nourriture	Suit un itinéraire piste balisé par des dépôts graisseux, rayon d'action de 50 à 100m	Pas d'itinéraire piste, évite tout ce qui est nouveau, rayon d'action de 100m pour les femelles et 200m pour les mâles	Selon ce qui se trouve dans un rayon de 9m (dans les 3 dimensions) autour du terrier
Alimentation	Omnivore, préférence pour les céréales, les pommes de terre, les fruits et les œufs.	Omnivore à tendance végétarienne, fruits frais et secs, préférence pour les graines et les fruits rouges	Omnivore, apprécie les céréales, la farine, le pain, le fromage, aime grignoter les graines brisées, décortique les graines avant de les manger, cacaotrophe pour les vitamines, peut s'attaquer à des matériaux comestibles.
Comportement social	Colonie de petites unités familiales, hiérarchisées, de 20 à 200 membres (moy : 40 - 60)	Colonie peu structurée, régie par la loi du plus fort, de 20 à 50 individus	Famille communautaire sous l'égide d'un mâle dominant
Fécondité	Toute l'année, dès l'âge de 2 mois, jusqu'à 7 portées de 6 à 14 jeunes par an.	Toute l'année dès l'âge de 3 mois, 3 à 5 portées par an de 1 à 16 jeunes.	Toute l'année, dès l'âge de 6 semaines, 5 à 10 portées de 4 à 8 jeunes par an
Longévité	2 à 3 ans	15 à 18 mois	18 mois



© Karim-Pierre Maalej

Rattus norvegicus

Bibliographie:

- ⇒ Atkinson I.A.E. & Atkinson T.J., 2000. Land vertebrates as invasive species on islands served by the South Pacific Regional Environment Programme. In: Invasive Species in the Pacific: A Technical Review and Draft Regional Strategy. South Pacific Regional Environment Programme, Samoa: 19-84.
- ⇒ Domenicus Malleotus, 2002. <http://domenicus.malleotus.free.fr>. Consulté le 27 mars 2012.
- ⇒ Faugier C., Causse M., Butet A. & Aulagnier S., 2002. Insectivores et rongeurs de France : La souris domestique - *Mus musculus* Ruty, 1772. ARVICO-LA. Tome XIV n°2.
- ⇒ GISD (Global Invasive Species Database), 2005a (modified March 14 2011). Available from: <http://www.issg.org/database/species/ecology.asp?si=159&fr=1&sts=sss>. Consulté le 27 mars 2012.
- ⇒ Goncalves Da Cruz I., 2007. Contribution à l'étude du portage zoonotique chez des rats de terrain. Thèse. Ec. Nat. Vét. De Lyon. 94p.
- ⇒ Hanson A., 2006. "History of the Norway rat (*Rattus norvegicus*)" Rat behaviour and biology. 7 Dec. 2006. <http://www.ratbehavior.org/history.htm>. Consulté le 27 mars 2012.
- ⇒ IUCN Red List, 2011(March). <http://www.iucnredlist.org/>. Consulté le 06 Avril 2012.



Fèces