

# Fièvre Catarrhale Ovine et Maladie Hémorragique Epizootique des Cervidés à la Réunion: Un fardeau pour l'Élevage de Ruminants.

Rieau L.<sup>1,2,3</sup>, Esnault O.<sup>3</sup>, Maquart M.<sup>1</sup>, Roger M.\*<sup>1,2</sup>, Sailleau C.<sup>4</sup>, Zientara S.<sup>4</sup> et Cardinale E.<sup>1,2</sup>

\* Presenting author

<sup>1</sup> Centre de Recherche et de Veille sur les maladies émergentes dans l'Océan Indien (CRVOI), Sainte Clotilde, La Réunion

<sup>2</sup> Centre International de Recherche Agronomique pour le Développement (CIRAD), UMR CMAEE, Montpellier, France

<sup>3</sup> Groupement de Défense Sanitaire (GDS), Le Tampon, La Réunion

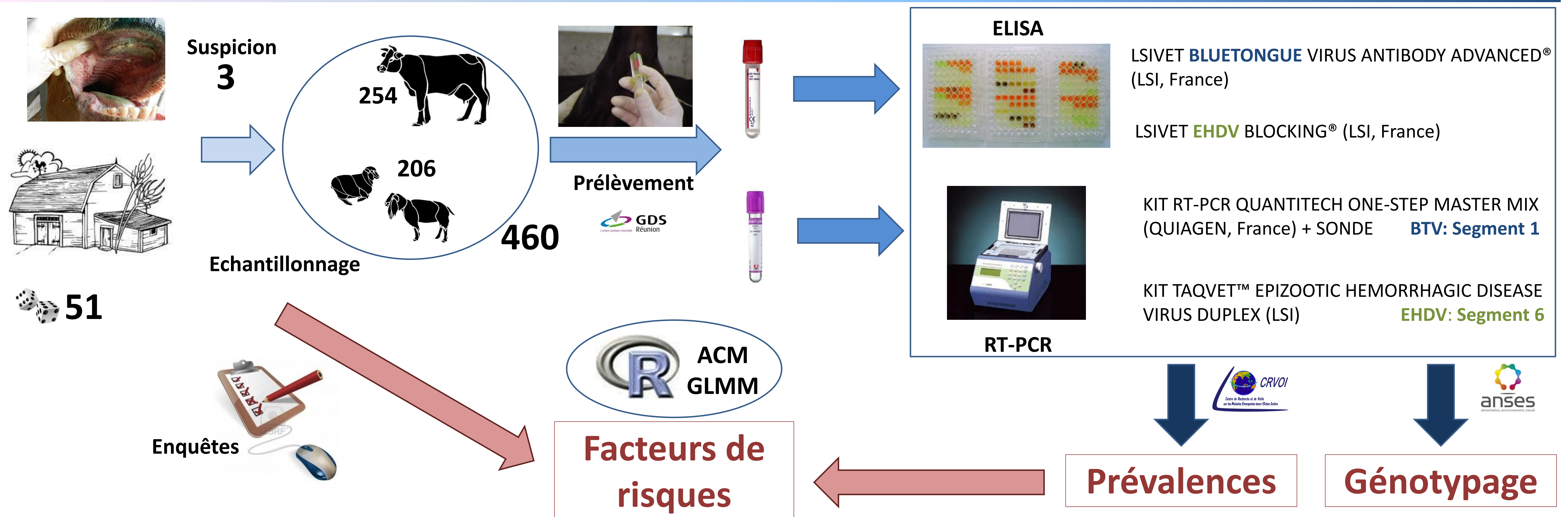
<sup>4</sup> Laboratoire de l'Anses, Maisons Alfort, France

## INTRODUCTION & OBJECTIFS

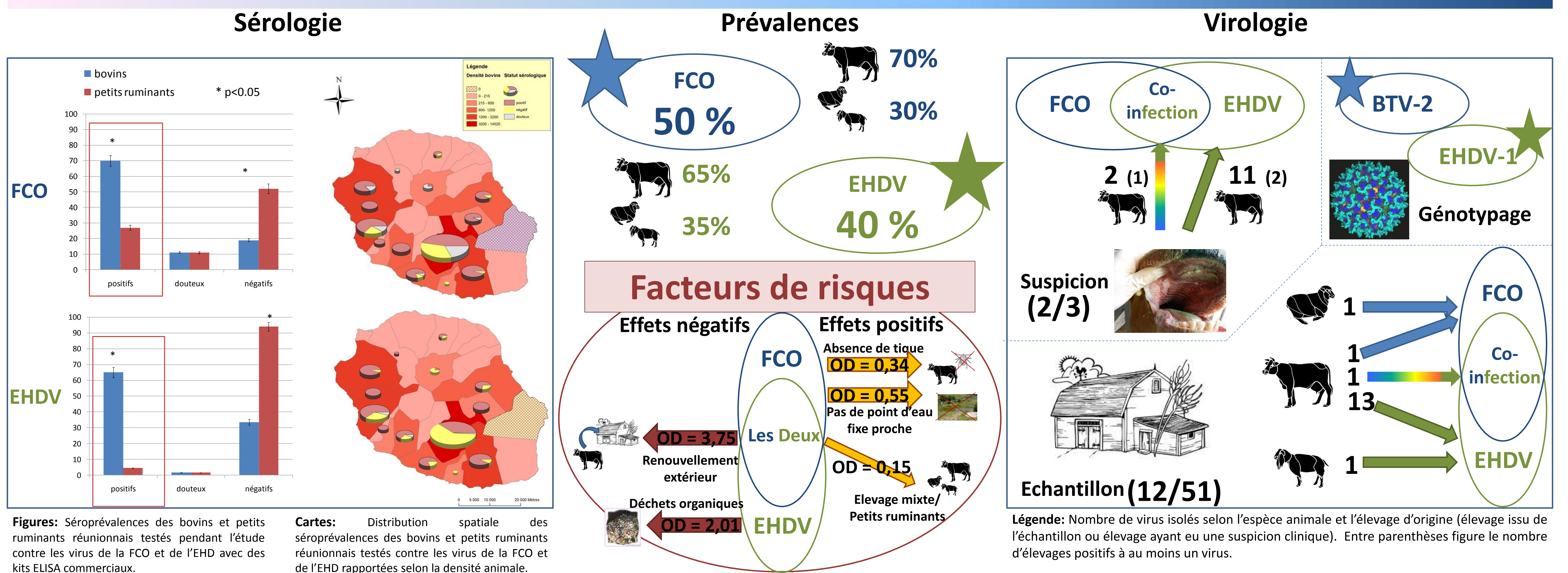
Décrit depuis 1979<sup>[1]</sup>, les épisodes de « bavites » sont récurrents sur l'île de La Réunion<sup>[2, 3, 4]</sup>. L'élevage de ruminants subit de plus en plus fréquemment depuis 2002 des épisodes cliniques causés par les deux maladies incriminées: la Fièvre Catarrhale Ovine (FCO) et la Maladie Epizootique Hémorragique des Cervidés (ou Epizootic Haemorrhagic Disease : EHD). Elles sont dues à deux orbivirus transmis par des arthropodes hématophages (de type culicoïdes) et provoquent mortalité, avortements et baisse de production dans les élevages bovins de l'île. Pour apporter des solutions aux éleveurs de ruminants, une étude a été menée entre mars et septembre 2011.

Les objectifs de cette étude sont : (i) Confirmer la circulation des virus responsables de ces deux arboviroses, (ii) Déterminer le statut sanitaire actuel du cheptel réunionnais, (iii) Identifier les facteurs de risque majeurs d'infection des ruminants par ces virus.

## MATERIEL & METHODES



## RESULTATS



## DISCUSSION ET CONCLUSION

- La **circulation des virus est confirmée** sur l'île de la Réunion. On observe des **co-infections**.
- Les **culicoïdes vecteurs** des ces deux maladies sont **présents** sur l'île quelque soit l'altitude et la zone géographique. Cependant, toutes les espèces interviennent-elles de la même manière ou seulement certaines?
- Les **bovins** sont **plus affectés** que les petits ruminants. Mais sont-ils plus sensibles, attirent-ils plus le vecteur ou d'autres facteurs liés aux pratiques sont-ils en cause?
- Les **facteurs de risque** spécifiques pouvant influencer l'occurrence de ces maladies sur l'île de la Réunion ont été **identifiés** et permettent d'asseoir des mesures de lutte en adéquation avec l'épidémiologie locale.

## REMERCIEMENTS

Nous remercions tout particulièrement l'équipe du GDS Réunion pour leur disponibilité et leur travail de terrain ainsi que tous les éleveurs réunionnais ayant participé à cette étude.. Ce travail n'aurait pu aboutir sans l'apport précieux de Catherine Cêtre-Sossah et le soutien technique de l'équipe de LSI.

Ce travail est une partie du programme *Animal Risk-O* (financé par ) réalisé en collaboration avec le GDS Réunion.

## REFERENCES

- [1] Barré N, Erasmus BJ, Gautier A, Rème A, Valin R. 1985. La *bluetongue*, nouvelle maladie des ovins à La Réunion (océan Indien). Rev. Elev. Med. vét. Pays trop. 38 (1): 16-21.
- [2] Bréard E, Sailleau C, Hamblin C, Graham SD, Gourreau JM, Zientara S. 2004. Outbreak of epizootic haemorrhagic disease on the island of Réunion. Vet. Rec. 155:422-423.
- [3] Bréard E, Sailleau C, Hamblin C, Zientara S. 2005. Bluetongue virus in French Island of Reunion. Vet. Microbio. 106 (3-4):157-165.
- [4] Sailleau C, Breard E, Viarouge C, Desprat A, Vitour D, Adam M, Lasne L, et al. 2010. Co-circulation des virus de la maladie hémorragique des cervidés et de la fièvre catarrhale ovine à La Réunion en 2009. Epidémiologie et santé animale (57): 21-29.